

### บทที่ 3

## การปฏิบัติตามมาตรการป้องกันและแก้ไขผลกระทบสิ่งแวดล้อม

### 3.1 ผลการปฏิบัติตามมาตรการป้องกันและแก้ไขผลกระทบสิ่งแวดล้อม

รายละเอียดผลการปฏิบัติตามมาตรการป้องกันและแก้ไขผลกระทบสิ่งแวดล้อม ระยะดำเนินการของโครงการสถานพยาบาลสาธาณอรัสซึ่งโฮม ส่วนขยายของโรงพยาบาลสาธาณ ระหว่างเดือนมกราคม-มิถุนายน 2568 โดยครอบคลุมปัจจัยทางสิ่งแวดล้อมที่สำคัญ คือ

- มาตรการทั่วไป
- ทรัพยากรสิ่งแวดล้อมทางกายภาพ
- ทรัพยากรสิ่งแวดล้อมทางชีวภาพ
- คุณค่าการใช้ประโยชน์ของมนุษย์
- คุณค่าต่อคุณภาพชีวิต

แสดงรายละเอียดผลการปฏิบัติตามมาตรการป้องกันและแก้ไขผลกระทบสิ่งแวดล้อม ระยะดำเนินการของโครงการสถานพยาบาลสาธาณอรัสซึ่งโฮม ส่วนขยายของโรงพยาบาลสาธาณ ของบริษัทโรงพยาบาลสาธาณ จำกัด ระหว่างเดือนมกราคม-มิถุนายน 2568 แสดงดัง ตารางที่ 3.1-1

**ตารางที่ 3.1-1 สรุปผลการปฏิบัติตามมาตรการป้องกันและแก้ไขผลกระทบสิ่งแวดล้อม โครงการสถานพยาบาลศัลยาณอร์สซึ่งโฮม ส่วนขยายของโรงพยาบาลศัลยาณอร์สซึ่งโฮม (ระยะดำเนินการ) ของบริษัท โรงพยาบาลศัลยาณอร์สซึ่งโฮม จำกัด**

องค์ประกอบทางสิ่งแวดล้อม และคุณค่าต่างๆ	มาตรการป้องกันและแก้ไขผลกระทบสิ่งแวดล้อม	รายละเอียดการปฏิบัติตามมาตรการฯ	ปัญหา/อุปสรรค และการแก้ไข	เอกสารอ้างอิง รูปภาพหรือเอกสาร
- มาตรการทั่วไป	โครงการจะต้องปฏิบัติตามมาตรการป้องกันและแก้ไขผลกระทบสิ่งแวดล้อม และมาตรการติดตามตรวจสอบคุณภาพสิ่งแวดล้อม ตามที่เสนอไว้ในรายงานการวิเคราะห์ผลกระทบสิ่งแวดล้อมโครงการ “สถานพยาบาลศัลยาณอร์สซึ่งโฮมส่วนขยายโรงพยาบาลศัลยาณอร์สซึ่งโฮม” ของบริษัท โรงพยาบาลศัลยาณอร์สซึ่งโฮม จำกัด ตั้งอยู่ที่ เลขที่ 95/1 หมู่ 3 ถนนศัลยาณอร์สซึ่งโฮม ตำบลศัลยาณอร์สซึ่งโฮม อำเภอพุทธมณฑล จังหวัดนครปฐม จัดทำรายงานฯ โดยบริษัท อีโคซิสเต็ม เอ็นจิเนียริง คอนซัลแตนท์ จำกัด ดังรายละเอียดต่อไปนี้  1. โครงการต้องยึดถือปฏิบัติตามมาตรการป้องกันและแก้ไขผลกระทบสิ่งแวดล้อม และมาตรการติดตามตรวจสอบคุณภาพสิ่งแวดล้อม ตามที่เสนอไว้ในรายงานการประเมินผลกระทบสิ่งแวดล้อมโครงการ “สถานพยาบาลศัลยาณอร์สซึ่งโฮมส่วนขยายโรงพยาบาลศัลยาณอร์สซึ่งโฮม” ของบริษัท โรงพยาบาลศัลยาณอร์สซึ่งโฮม จำกัด อย่างเคร่งครัด	- โครงการได้ยึดถือปฏิบัติตามมาตรการป้องกันและแก้ไขผลกระทบสิ่งแวดล้อม และมาตรการติดตามตรวจสอบผลกระทบสิ่งแวดล้อมตามที่เสนอไว้ในรายงานการประเมินผลกระทบสิ่งแวดล้อมโครงการ “สถานพยาบาลศัลยาณอร์สซึ่งโฮมส่วนขยายโรงพยาบาลศัลยาณอร์สซึ่งโฮม” ของบริษัท โรงพยาบาลศัลยาณอร์สซึ่งโฮม จำกัด อย่างเคร่งครัด	-	-

**ตารางที่ 3.1-1 (ต่อ) สรุปผลการปฏิบัติตามมาตรการป้องกันและแก้ไขผลกระทบสิ่งแวดล้อม โครงการสถานพยาบาลสาขานอร์สซิงโฮม**

ส่วนขยายของโรงพยาบาลสาขาลาย (ระยะดำเนินการ) ของบริษัท โรงพยาบาลสาขาลาย จำกัด

องค์ประกอบทางสิ่งแวดล้อม และคุณค่าต่างๆ	มาตรการป้องกันและแก้ไขผลกระทบสิ่งแวดล้อม	รายละเอียดการปฏิบัติตามมาตรการฯ	ปัญหา/อุปสรรค และการแก้ไข	เอกสารอ้างอิง รูปภาพหรือเอกสาร
- มาตรการทั่วไป	2. โครงการต้องบันทึกผลการติดตามตรวจสอบการดำเนินการหรือปฏิบัติตามมาตรการป้องกันและแก้ไขผลกระทบสิ่งแวดล้อม และมาตรการติดตามตรวจสอบคุณภาพสิ่งแวดล้อม ตามที่เสนอไว้ในรายงานการประเมินผลกระทบสิ่งแวดล้อมและส่งผลการดำเนินงานมายังหน่วยงานผู้อนุญาตและสำนักงานนโยบายและแผนทรัพยากรธรรมชาติและสิ่งแวดล้อม ตามแนวทางการเสนอรายงานผลการปฏิบัติตามมาตรการป้องกันและแก้ไขผลกระทบสิ่งแวดล้อม และมาตรการติดตามตรวจสอบคุณภาพสิ่งแวดล้อม	- โครงการได้บันทึกผลการติดตามตรวจสอบการดำเนินการหรือปฏิบัติตามมาตรการป้องกันและแก้ไขผลกระทบสิ่งแวดล้อม และมาตรการติดตามตรวจสอบผลกระทบสิ่งแวดล้อมตามที่เสนอไว้ในรายงานการประเมินผลกระทบสิ่งแวดล้อมและส่งผลการดำเนินงานมายังหน่วยงานผู้อนุญาตและสำนักงานนโยบายและแผนทรัพยากรธรรมชาติและสิ่งแวดล้อมตามแนวทางการเสนอรายงานผลการปฏิบัติตามมาตรการป้องกันและแก้ไขผลกระทบสิ่งแวดล้อม และมาตรการติดตามตรวจสอบผลกระทบสิ่งแวดล้อม	-	-
	3. หากโครงการจะเปลี่ยนแปลงรายละเอียดโครงการ รวมทั้งมาตรการป้องกันและแก้ไขผลกระทบสิ่งแวดล้อม และมาตรการติดตามตรวจสอบคุณภาพสิ่งแวดล้อมแตกต่างจากที่เสนอไว้ในรายงาน โครงการจะต้องเสนอรายละเอียดการเปลี่ยนแปลงดังกล่าว ให้หน่วยงานผู้อนุญาตและสำนักงานนโยบายและแผนทรัพยากรธรรมชาติและสิ่งแวดล้อม เพื่อนำเสนอคณะกรรมการผู้ชำนาญการพิจารณาให้ความเห็นชอบด้านสิ่งแวดล้อมก่อนดำเนินการเปลี่ยนแปลงใดๆ	- ปัจจุบันโครงการยังไม่มีเปลี่ยนแปลงรายละเอียดโครงการ หากโครงการมีการเปลี่ยนแปลงรายละเอียดโครงการ หรือมาตรการป้องกันและแก้ไขผลกระทบสิ่งแวดล้อม และมาตรการติดตามตรวจสอบผลกระทบสิ่งแวดล้อมโครงการจะดำเนินการแจ้งให้หน่วยงานที่มีอำนาจหน้าที่ในการพิจารณาอนุมัติหรืออนุญาตดำเนินการ	-	-

ตารางที่ 3.1-1 (ต่อ) สรุปผลการปฏิบัติตามมาตรการป้องกันและแก้ไขผลกระทบสิ่งแวดล้อม โครงการสถานพยาบาลสาขานอร์สซิงโฮม

ส่วนขยายของโรงพยาบาลสาขาลา (ระยะดำเนินการ) ของบริษัท โรงพยาบาลสาขาลา จำกัด

องค์ประกอบทางสิ่งแวดล้อม และคุณค่าต่างๆ	มาตรการป้องกันและแก้ไขผลกระทบสิ่งแวดล้อม	รายละเอียดการปฏิบัติตามมาตรการฯ	ปัญหา/อุปสรรค และการแก้ไข	เอกสารอ้างอิง รูปภาพหรือเอกสาร
- มาตรการทั่วไป (ต่อ)	4. หากได้รับการร้องเรียนจากประชาชนว่าได้รับความเดือดร้อน รำคาญจากกิจกรรมการดำเนินโครงการ หรือโครงการก่อให้เกิด ความเสียหายแก่สาธารณสมบัติหรือชีวิตและทรัพย์สินของ ประชาชน เจ้าของโครงการจะต้องดำเนินการแก้ไขปัญหา ดังกล่าวโดยไม่ชักช้า และแจ้งหน่วยงานอนุญาต สำนักงาน นโยบายและแผนทรัพยากรธรรมชาติและสิ่งแวดล้อม และ หน่วยงานที่เกี่ยวข้องทราบ เพื่อหาแนวทางและมาตรการในการ แก้ไขปัญหาต่อไป	- ในรอบระหว่างเดือนมกราคม-มิถุนายน 2568 โครงการ ยังไม่ได้รับข้อร้องเรียนจากประชาชน หากโครงการได้รับ การร้องเรียนจากประชาชนว่าได้รับความเดือดร้อน รำคาญจาก กิจกรรมการดำเนินโครงการหรือโครงการก่อให้เกิดความ เสียหายแก่สาธารณสมบัติ หรือชีวิตและทรัพย์สินของ ประชาชน เจ้าของโครงการจะดำเนินการแก้ไขปัญหาดังกล่าว โดยไม่ชักช้า และแจ้งหน่วยงานอนุญาตสำนักงานนโยบาย และแผนทรัพยากรธรรมชาติและสิ่งแวดล้อม และหน่วยงาน ที่เกี่ยวข้องทราบ เพื่อหาแนวทางหรือมาตรการในการแก้ไข ปัญหาต่อไป	-	-

**ตารางที่ 3.1-1 (ต่อ) สรุปผลการปฏิบัติตามมาตรการป้องกันและแก้ไขผลกระทบสิ่งแวดล้อม โครงการสถานพยาบาลศัลยาณอร์สซึ่งโฮม**

ส่วนขยายของโรงพยาบาลศัลยา (ระยะดำเนินการ) ของบริษัท โรงพยาบาลศัลยา จำกัด

องค์ประกอบทางสิ่งแวดล้อม และคุณค่าต่างๆ	มาตรการป้องกันและแก้ไขผลกระทบสิ่งแวดล้อม	รายละเอียดการปฏิบัติตามมาตรการฯ	ปัญหา/อุปสรรค และการแก้ไข	เอกสารอ้างอิง รูปภาพหรือเอกสาร
<b>1. ทรัพยากรกายภาพ</b> <b>1.1 สภาพภูมิประเทศ</b>	- จัดให้มีเจ้าหน้าที่คอยดูแลต้นไม้ และสวนหย่อมภายในพื้นที่ โครงการให้มีสภาพดีอยู่เสมอ ตามมาตรการในเรื่อง สุนทรียภาพและทัศนียภาพ	- โครงการจัดให้มีเจ้าหน้าที่คอยดูแลต้นไม้ และ สวนหย่อมภายในพื้นที่โครงการให้มีสภาพดีอยู่เสมอ	-	- ดังภาพที่ 2 และ ภาพที่ 7
<b>1.2 ดินและการชะล้าง พังทลาย</b>	-	-	-	-
<b>1.3 คุณภาพอากาศ</b>	1. ดูแลระบบระบายอากาศภายในอาคารให้มีประสิทธิภาพดี เสมอ 2. ติดป้ายห้ามติดเครื่องยนต์ทิ้งไว้บริเวณลานจอดรถยนต์ โดยดับเครื่องยนต์ทันทีเมื่อจอดรถแล้ว 3. ให้เจ้าหน้าที่โรงพยาบาลทำความสะอาดเครื่องปรับอากาศ เป็นประจำ โดยทำความสะอาดแผ่นกรอง และถาดสำหรับ รองรับน้ำที่อยู่ภายในเครื่องปรับอากาศเป็นประจำทุก 3 เดือนต่อ 1 ครั้ง เพื่อเพิ่มประสิทธิภาพการทำงานของ เครื่องปรับอากาศและยังเป็นการป้องกันการสะสมของ เชื้อโรค	- โครงการจัดให้มีระบบระบายอากาศภายในอาคารให้มี ประสิทธิภาพดีเสมอ - โครงการจัดให้มีการติดป้ายดับเครื่องยนต์ไว้บริเวณ ลานจอดรถยนต์ - โครงการจัดให้มีเจ้าหน้าที่โรงพยาบาลทำความสะอาด และบำรุงรักษาเครื่องปรับอากาศเป็นประจำ โดยทำความ สะอาดแผ่นกรอง และถาดสำหรับรองรับน้ำที่อยู่ภายใน เครื่องปรับอากาศ เพื่อเพิ่มประสิทธิภาพการทำงานของ เครื่องปรับอากาศและป้องกันการสะสมของเชื้อโรค	-  -  -	- ดังภาพที่ 3  - ดังภาพที่ 4  - ดังภาพที่ 39 และ ภาคผนวกที่ 9

ตารางที่ 3.1-1 (ต่อ) สรุปผลการปฏิบัติตามมาตรการป้องกันและแก้ไขผลกระทบสิ่งแวดล้อม โครงการสถานพยาบาลสาขานอร์สซิงโฮม

ส่วนขยายของโรงพยาบาลสาขานอร์สซิงโฮม (ระยะดำเนินการ) ของบริษัท โรงพยาบาลสาขานอร์สซิงโฮม จำกัด

องค์ประกอบทางสิ่งแวดล้อมและคุณค่าต่างๆ	มาตรการป้องกันและแก้ไขผลกระทบสิ่งแวดล้อม	รายละเอียดการปฏิบัติตามมาตรการฯ	ปัญหา/อุปสรรคและการแก้ไข	เอกสารอ้างอิงรูปภาพหรือเอกสาร
1.3 คุณภาพอากาศ (ต่อ)	<p>4. ใช้เครื่องปรับอากาศที่มีฉลากประหยัดไฟเบอร์ 5 และต้องไม่มีสาร CFCs เป็นส่วนประกอบในเครื่องปรับอากาศด้วย</p> <p>5. ประชาสัมพันธ์ให้เจ้าหน้าที่ทราบทั่วกันว่า ควรปรับระดับแอร์อุณหภูมิภายในห้องให้พอเหมาะ (25-26 องศาเซลเซียส)</p> <p>6. จัดให้มีเครื่องโอโซน เพื่อป้องกันการติดเชื้อ และกลิ่นอับอันไม่พึงประสงค์ในห้องผู้ป่วยสูงอายุที่เป็นห้องพิเศษรวมจำนวน 2 เครื่อง สามารถผลิตโอโซนได้ 120 มก./ชม./เครื่อง</p>	<p>- โครงการได้ติดตั้งเครื่องปรับอากาศที่มีฉลากประหยัดไฟเบอร์ 5 และต้องไม่มีสาร CFCs เป็นส่วนประกอบในเครื่องปรับอากาศด้วย</p> <p>- โครงการกำชับให้เจ้าหน้าที่ทราบทั่วกันว่า ควรปรับระดับแอร์อุณหภูมิภายในห้องให้พอเหมาะ (25-26 องศาเซลเซียส)</p> <p>- โครงการจัดให้มีเครื่องโอโซน เพื่อป้องกันการติดเชื้อ และกลิ่นอับอันไม่พึงประสงค์</p>	<p>-</p> <p>-</p> <p>-</p>	<p>- ดังภาพที่ 5</p> <p>- ดังภาพที่ 41</p> <p>- ดังภาพที่ 29</p>
1.4 เสียงและความสั่นสะเทือน	<p>1. จำกัดความเร็วรถ ขณะแล่นเข้า-ออกพื้นที่โครงการให้มีความเร็วไม่เกิน 30 กิโลเมตร/ชั่วโมง</p> <p>2. ทำป้ายประกาศให้ดับเครื่องยนต์ทันทีเมื่อจอดครถแล้ว</p> <p>3. ตรวจสอบอุปกรณ์เครื่องใช้ ให้มีประสิทธิภาพคืออยู่เสมอ เพื่อป้องกันเสียงดังจากการทำงานที่ขาดประสิทธิภาพ</p> <p>4. รักษาธรรมชาติ และดูแลต้นไม้ในโครงการให้ดีอยู่เสมอ เพื่อช่วยเป็นแนวดูดซับเสียงจากภายนอกได้</p>	<p>- โครงการจัดให้มีการติดป้ายจำกัดความเร็วไม่เกิน 30 กิโลเมตร/ชั่วโมง บริเวณทางเข้า-ออกของโรงพยาบาล</p> <p>- โครงการจัดให้มีการติดป้ายดับเครื่องยนต์ไว้บริเวณลานจอดรถยนต์</p> <p>- โครงการจัดให้มีเจ้าหน้าที่คอยตรวจสอบอุปกรณ์เครื่องใช้ ให้มีประสิทธิภาพคืออยู่เสมอ</p> <p>- โครงการจัดให้มีการดูแลพื้นที่สีเขียวในโครงการให้ดีอยู่เสมอ เพื่อช่วยเป็นแนวดูดซับเสียงจากภายนอกได้</p>	<p>-</p> <p>-</p> <p>-</p> <p>-</p>	<p>- ดังภาพที่ 6</p> <p>- ดังภาพที่ 4</p> <p>- ดังภาพที่ 12</p> <p>- ดังภาพที่ 2 และภาพที่ 7</p>

**ตารางที่ 3.1-1 (ต่อ) สรุปผลการปฏิบัติตามมาตรการป้องกันและแก้ไขผลกระทบสิ่งแวดล้อม โครงการสถานพยาบาลสาขานอร์สซิงโฮม**

ส่วนขยายของโรงพยาบาลสาขานอร์สซิงโฮม (ระยะดำเนินการ) ของบริษัท โรงพยาบาลสาขานอร์สซิงโฮม จำกัด

องค์ประกอบทางสิ่งแวดล้อมและคุณค่าต่างๆ	มาตรการป้องกันและแก้ไขผลกระทบสิ่งแวดล้อม	รายละเอียดการปฏิบัติตามมาตรการฯ	ปัญหา/อุปสรรคและการแก้ไข	เอกสารอ้างอิงรูปภาพหรือเอกสาร
1.5 การเกิดแผ่นดินไหว	1. แผนก่อนการเกิดแผ่นดินไหว ดังนี้ - ศึกษาการปฐมพยาบาลเบื้องต้น - จัดให้มีอุปกรณ์ดับเพลิงไว้ในอาคาร - ทราบตำแหน่งของวาล์วปิดก๊าซ สะพานไฟ สำหรับตัดกระแสไฟฟ้า - ควรมีไฟฉายพร้อมถ่านไฟฉายและกล่องยาไว้	- โครงการกำชับพนักงานทุกคนในโรงพยาบาลติดตามข่าวสารเกี่ยวกับการเกิดแผ่นดินไหว พร้อมวิธีการปฏิบัติตนเมื่อเกิดแผ่นดินไหว ทั้งนี้ โครงการจัดให้มีถังดับเพลิงไว้ในอาคาร	-	- ดังภาพที่ 23 และภาพที่ 42
	2. แผนระหว่างการเกิดแผ่นดินไหว ดังนี้ - อย่าตกใจ พยายามควบคุมสติ - ตั้งสติให้มั่น และรีบออกจากอาคารโดยเร็ว หนีจากสิ่งล้มทับได้ - ห้ามใช้ลิฟต์โดยเด็ดขาดขณะเกิดแผ่นดินไหว - ห้ามใช้เทียน ไม้ขีดไฟ เพราะอาจมีก๊าซรั่วอยู่บริเวณนั้น	- โครงการจัดให้มีการประชาสัมพันธ์ภายในโรงพยาบาลเกี่ยวกับวิธีการปฏิบัติตนเมื่อเกิดแผ่นดินไหว	-	- ดังภาพที่ 42
	3. แผนหลังการเกิดแผ่นดินไหว - รีบออกจากอาคารที่เสียหายทันที เพราะอาจเกิดทรุดตัวของอาคารหรือพังทลายได้ - ตรวจสอบสายไฟ ท่อน้ำ ท่อก๊าซเพื่อป้องกันการเกิดอุบัติเหตุจากก๊าซรั่ว หากได้กลิ่นให้เปิดประตูหน้าต่างทุกบาน - หลีกเลี่ยงการเข้าไปในเขตที่มีความเสียหายสูง	- โครงการจัดให้มีการประชาสัมพันธ์ภายในโรงพยาบาลเกี่ยวกับวิธีการปฏิบัติตนเมื่อเกิดแผ่นดินไหว	-	- ดังภาพที่ 42

**ตารางที่ 3.1-1 (ต่อ) สรุปผลการปฏิบัติตามมาตรการป้องกันและแก้ไขผลกระทบสิ่งแวดล้อม โครงการสถานพยาบาลศัลยาณอร์สซิงโฮม**

ส่วนขยายของโรงพยาบาลศัลยาณอร์สซิงโฮม (ระยะดำเนินการ) ของบริษัท โรงพยาบาลศัลยาณอร์สซิงโฮม จำกัด

องค์ประกอบทางสิ่งแวดล้อม และคุณค่าต่างๆ	มาตรการป้องกันและแก้ไขผลกระทบสิ่งแวดล้อม	รายละเอียดการปฏิบัติตามมาตรการฯ	ปัญหา/อุปสรรค และการแก้ไข	เอกสารอ้างอิง รูปภาพหรือเอกสาร
1.6 ทรัพยากรน้ำ	1. ดูแลและติดตั้งระบบบำบัดน้ำเสียทั้งส่วนเดิมและส่วนขยายให้ใช้งานได้ดีเสมอ มีรายละเอียดดังนี้			
	1.1 ระบบบำบัดน้ำเสียส่วนกลางเป็นแบบ Fix Film Aeration อยู่ด้านหลังโครงการ ให้ทำการปรับปรุง เปลี่ยน Media ในบ่อที่ชำรุด เป็นชุดใหม่ ให้มีปริมาตรไม่น้อยกว่า 16 ลบ.ม.	- โครงการจัดให้มีระบบบำบัดน้ำเสียส่วนกลางเป็นแบบ Fix Film Aeration อยู่ด้านหลังโครงการ ให้ทำการปรับปรุง เปลี่ยน Media ในบ่อที่ชำรุด เป็นชุดใหม่ ให้มีปริมาตรไม่น้อยกว่า 16 ลบ.ม.	-	- ดังภาพที่ 8
	1.2 จัดให้มีระบบบำบัดเบื้องต้นเป็นถังเกรอะ-กรองไร้อากาศ รองรับน้ำเสียจากส้วม โดยติดตั้งที่อาคารโรงพยาบาลศัลยาณอร์สซิงโฮม 6 ชุด และอาคารสถานพยาบาลศัลยาณอร์สซิงโฮม 6 ชุด โดยแต่ละชุดมีปริมาตรส่วนเกรอะ 0.97 ลบ.ม. มีระยะเวลาพักเก็บ 2.31 วัน และปริมาตรส่วนกรองไร้อากาศ 0.15 ลบ.ม. มีระยะเวลากักเก็บ 8.57 ชม.	- โครงการจัดให้มีระบบบำบัดเบื้องต้นเป็นถังเกรอะ-กรองไร้อากาศ รองรับน้ำเสียจากส้วม โดยติดตั้งที่อาคารโรงพยาบาลศัลยาณอร์สซิงโฮม และอาคารสถานพยาบาลศัลยาณอร์สซิงโฮม โดยแต่ละชุดมีปริมาตรส่วนเกรอะ 0.97 ลบ.ม. มีระยะเวลากักเก็บ 2.31 วัน และปริมาตรส่วนกรองไร้อากาศ 0.15 ลบ.ม. มีระยะเวลากักเก็บ 8.57 ชม.	-	- ดังภาพที่ 9
	1.3 จัดให้มีท่อรวบรวมก๊าซมีเทน (CH <sub>4</sub> ) จากบ่อเกรอะทั้งหมด แล้วนำมาเผาทิ้งโดยใช้เตาแก๊ส โดยจัดให้มีเจ้าหน้าที่ทำการเผาทุกวันในช่วงเช้า 1 ครั้ง และเย็น 1 ครั้ง จนกว่าก๊าซจะหมด	- โครงการจัดให้มีพื้นที่สีเขียว เพื่อการกำจัดก๊าซมีเทนที่เกิดขึ้นจากบ่อเกรอะ โดยใช้แบคทีเรียที่มีอยู่ในดินเปลี่ยนก๊าซมีเทนเป็นก๊าซคาร์บอนไดออกไซด์	-	- ดังภาพที่ 7
	1.4 จัดให้มีการติดตั้งถังดักไขมัน 1 ชุด บริเวณห้องครัวของโรงพยาบาลและสถานพยาบาลฯ มีปริมาตรบ่อ 2.25 ลบ.ม. มีระยะเวลากักเก็บ 3.75 ชม.	- โครงการจัดให้มีการติดตั้งถังดักไขมัน 1 ชุด บริเวณห้องครัวของโรงพยาบาลและสถานพยาบาลฯ มีปริมาตรบ่อ 2.25 ลบ.ม. มีระยะเวลากักเก็บ 3.75 ชม.	-	- ดังภาพที่ 10



**ตารางที่ 3.1-1 (ต่อ) สรุปผลการปฏิบัติตามมาตรการป้องกันและแก้ไขผลกระทบสิ่งแวดล้อม โครงการสถานพยาบาลศัลยาณออร์สซิ่งโฮม**

ส่วนขยายของโรงพยาบาลศัลยาณออร์สซิ่งโฮม (ระยะดำเนินการ) ของบริษัท โรงพยาบาลศัลยาณออร์สซิ่งโฮม จำกัด

องค์ประกอบทางสิ่งแวดล้อม และคุณค่าต่างๆ	มาตรการป้องกันและแก้ไขผลกระทบสิ่งแวดล้อม	รายละเอียดการปฏิบัติตามมาตรการฯ	ปัญหา/อุปสรรค และการแก้ไข	เอกสารอ้างอิง รูปภาพหรือเอกสาร
1.6 ทรัพยากรน้ำ (ต่อ)	1.5 จัดให้มีการสร้างบ่อบำบัดน้ำเสียเพิ่มเติมในส่วนของบ่อดกตะกอน บ่อเก็บและข่อยตะกอน และบ่อเติมคลอรีน ดังนี้ - ถังเติมอากาศหลัก ปริมาตร 20.10 ลบ.ม. ระยะเวลาเติมอากาศ 6.55 ชม. ประสิทธิภาพในการบำบัด 92% ค่า BOD ออก 20 มก./ลิตร - ถังตกตะกอน ปริมาตรถัง 7.80 ลบ.ม. ระยะเวลาพักเก็บ 4.84 ชม. - ถังฆ่าเชื้อโรค ปริมาตรถัง 3.85 ลบ.ม. ระยะเวลาพักเก็บ 75.3 นาที - ถังเก็บและข่อยตะกอน ขนาดที่เลือกใช้ 10.54 ลบ.ม. ระยะเวลาพักเก็บตะกอนประมาณ 47.74 วัน	- โครงการจัดให้มีบ่อบำบัดน้ำเสียเพิ่มเติมในส่วนของบ่อดกตะกอน บ่อเก็บและข่อยตะกอน	-	- ดังภาพที่ 11
	1.6 จัดให้มี Filter เพื่อกกรองและกำจัดกลิ่นจากถังเติมอากาศของระบบบำบัดน้ำเสียรวม	- โครงการจัดให้มี Filter เพื่อกกรองและกำจัดกลิ่นจากถังเติมอากาศของระบบบำบัดน้ำเสียรวม	-	- ดังภาพที่ 8

**ตารางที่ 3.1-1 (ต่อ) สรุปผลการปฏิบัติตามมาตรการป้องกันและแก้ไขผลกระทบสิ่งแวดล้อม โครงการสถานพยาบาลศัลยาณออร์สซิงโฮม**

ส่วนขยายของโรงพยาบาลศัลยา (ระยะดำเนินการ) ของบริษัท โรงพยาบาลศัลยา จำกัด

องค์ประกอบทางสิ่งแวดล้อม และคุณค่าต่างๆ	มาตรการป้องกันและแก้ไขผลกระทบสิ่งแวดล้อม	รายละเอียดการปฏิบัติตามมาตรการฯ	ปัญหา/อุปสรรค และการแก้ไข	เอกสารอ้างอิง รูปภาพหรือเอกสาร
<b>1.6 ทรัพยากรน้ำ (ต่อ)</b>	<p>1.7 ยกเลิกขั้นตอนการเติมคลอรีนเพื่อฆ่าเชื้อโรคในน้ำทิ้ง เพื่อความปลอดภัยและลดการเกิดอันตรายต่อสุขภาพของผู้อยู่อาศัยและผู้ให้บริการในโรงพยาบาล โดยยกเว้นในกรณีที่มีคำสั่งจากเจ้าพนักงานสาธารณสุขให้เติมคลอรีน เช่น เกิดโรคระบาด</p> <p>1.8 ให้โครงการนำน้ำทิ้งหลังผ่านการบำบัดน้ำเสียบางส่วน ประมาณ 24.43 ลบ.ม./วัน มาใช้รดน้ำต้นไม้ภายในโครงการ</p> <p>1.9 จัดให้มีการติดป้ายประชาสัมพันธ์บริเวณสระน้ำ 1 ว่าเป็นสระที่รองรับน้ำทิ้งที่ผ่านการบำบัดน้ำเสียใช้ในการรดน้ำต้นไม้เท่านั้น และบริเวณกioskสนามจะติดป้ายแจ้งเตือนว่าเป็นน้ำเสียที่ผ่านการบำบัดแล้วใช้รดน้ำต้นไม้เท่านั้น</p> <p>2. ใช้สระน้ำ 1 ซึ่งเป็นบ่อเปิดมีความจุประมาณ 831 ลบ.ม. เป็นบ่อตกตะกอน และบ่อเก็บตะกอน แทนระบบบำบัดน้ำเสียเดิมที่ยังไม่ได้ทำการปรับปรุง</p> <p>3. จัดให้มีการสูบกากตะกอนออกจากบ่อเกรอะ 2 ปี/ครั้ง และบ่อเก็บตะกอนทุกๆ 2 เดือน</p>	<p>- โครงการได้ยกเลิกขั้นตอนการเติมคลอรีนเพื่อฆ่าเชื้อโรคในน้ำทิ้งเพื่อความปลอดภัยและลดการเกิดอันตรายต่อสุขภาพของผู้อยู่อาศัยและผู้ให้บริการในโรงพยาบาล โดยยกเว้นในกรณีที่มีคำสั่งจากเจ้าพนักงานสาธารณสุขให้เติมคลอรีน เช่น เกิดโรคระบาด</p> <p>- โครงการจัดให้มีการนำน้ำทิ้งหลังผ่านการบำบัดน้ำเสียบางส่วนประมาณ 24.43 ลบ.ม./วัน มาใช้รดน้ำต้นไม้ภายในโครงการ</p> <p>- โครงการจัดให้มีการติดป้ายประชาสัมพันธ์บริเวณสระน้ำว่าเป็นสระที่รองรับน้ำทิ้งที่ผ่านการบำบัดน้ำเสียใช้ในการรดน้ำต้นไม้เท่านั้น และบริเวณกioskสนามจะติดป้ายแจ้งเตือนว่าเป็นน้ำเสียที่ผ่านการบำบัดแล้วใช้รดน้ำต้นไม้เท่านั้น</p> <p>- โครงการใช้สระน้ำ 1 ซึ่งเป็นบ่อเปิดมีความจุประมาณ 831 ลบ.ม. เป็นบ่อตกตะกอน และบ่อเก็บตะกอน แทนระบบบำบัดน้ำเสียเดิมที่ยังไม่ได้ทำการปรับปรุง</p> <p>- โครงการจัดให้มีเจ้าหน้าที่คอยตรวจสอบกากตะกอนในระบบบำบัดน้ำเสีย</p>	<p>-</p> <p>-</p> <p>-</p> <p>-</p> <p>-</p>	<p>-</p> <p>- ดัชนีภาพที่ 2 และภาพที่ 33</p> <p>- ดัชนีภาพที่ 32-33</p> <p>- ดัชนีภาพที่ 31</p> <p>- ดัชนีภาพที่ 32</p>

ตารางที่ 3.1-1 (ต่อ) สรุปผลการปฏิบัติตามมาตรการป้องกันและแก้ไขผลกระทบสิ่งแวดล้อม โครงการสถานพยาบาลสาขานอร์สซิงโฮม

ส่วนขยายของโรงพยาบาลสาขานอร์สซิงโฮม (ระยะดำเนินการ) ของบริษัท โรงพยาบาลสาขานอร์สซิงโฮม จำกัด

องค์ประกอบทางสิ่งแวดล้อม และคุณค่าต่างๆ	มาตรการป้องกันและแก้ไขผลกระทบสิ่งแวดล้อม	รายละเอียดการปฏิบัติตามมาตรการฯ	ปัญหา/อุปสรรค และการแก้ไข	เอกสารอ้างอิง รูปภาพหรือเอกสาร
1.6 ทรัพยากรน้ำ (ต่อ)	<p>4. จัดให้มีเจ้าหน้าที่ตักกักตะกอนที่บ่อดักไขมันทุกๆ 7 วัน และเก็บใส่ถุงดำมัดปากถุงให้เรียบร้อยแล้วไปเก็บในห้องพักขยะรวม</p> <p>5. จัดให้มีเจ้าหน้าที่ที่มีความรู้คอยควบคุมดูแลและบำรุงรักษาระบบบำบัดน้ำเสียของโครงการอย่างสม่ำเสมอ</p> <p>6. ติดตั้งมิเตอร์ไฟฟ้าเฉพาะของระบบบำบัดน้ำเสียแยกต่างหาก</p> <p>7. ติดตามตรวจสอบคุณภาพน้ำทิ้งที่ผ่านการบำบัดแล้วอย่างสม่ำเสมอเดือนละ 1 ครั้ง</p>	<p>- โครงการจัดให้มีเจ้าหน้าที่ตักกักตะกอนที่บ่อดักไขมันอย่างสม่ำเสมอ</p> <p>- โครงการจัดให้มีเจ้าหน้าที่ควบคุมดูแลระบบบำบัดน้ำเสียของโครงการอย่างสม่ำเสมอ</p> <p>- โครงการจัดให้มีการติดตั้งมิเตอร์ไฟฟ้าเฉพาะของระบบบำบัดน้ำเสีย</p> <p>- โครงการจัดให้มีการตรวจวัดคุณภาพน้ำทิ้งที่ผ่านการบำบัดแล้วอย่างสม่ำเสมอเดือนละ 1 ครั้ง</p>	<p>-</p> <p>-</p> <p>-</p> <p>-</p>	<p>- ดังภาพที่ 14</p> <p>- ดังภาพที่ 12</p> <p>- ดังภาพที่ 13</p> <p>- ดังภาพผนวกที่ 10</p>
2. ทรัพยากรชีวภาพ				
2.1 สิ่งมีชีวิตบนบก	- ดำเนินการตามมาตรการป้องกัน/ลดผลกระทบต่อทรัพยากรด้านกายภาพอย่างเคร่งครัด เพื่อที่จะไม่ก่อให้เกิดผลกระทบต่อทรัพยากรด้านชีวภาพ	- โครงการดำเนินการตามมาตรการป้องกัน/ลดผลกระทบต่อทรัพยากรด้านกายภาพอย่างเคร่งครัด เพื่อที่จะไม่ก่อให้เกิดผลกระทบต่อทรัพยากรด้านชีวภาพ	-	-
2.2 สิ่งมีชีวิตในน้ำ	- ดำเนินการตามมาตรการป้องกัน/ลดผลกระทบต่อทรัพยากรด้านกายภาพอย่างเคร่งครัด เพื่อที่จะไม่ก่อให้เกิดผลกระทบต่อทรัพยากรด้านชีวภาพ	- โครงการดำเนินการตามมาตรการป้องกัน/ลดผลกระทบต่อทรัพยากรด้านกายภาพอย่างเคร่งครัด เพื่อที่จะไม่ก่อให้เกิดผลกระทบต่อทรัพยากรด้านชีวภาพ	-	-

**ตารางที่ 3.1-1 (ต่อ) สรุปผลการปฏิบัติตามมาตรการป้องกันและแก้ไขผลกระทบสิ่งแวดล้อม โครงการสถานพยาบาลศัลยาณอร์สซึ่งโฮม**

ส่วนขยายของโรงพยาบาลศัลยาณอร์สซึ่งโฮม (ระยะดำเนินการ) ของบริษัท โรงพยาบาลศัลยาณอร์สซึ่งโฮม จำกัด

องค์ประกอบทางสิ่งแวดล้อม และคุณค่าต่างๆ	มาตรการป้องกันและแก้ไขผลกระทบสิ่งแวดล้อม	รายละเอียดการปฏิบัติตามมาตรการฯ	ปัญหา/อุปสรรค และการแก้ไข	เอกสารอ้างอิง รูปภาพหรือเอกสาร
<b>3. คุณค่าการใช้ประโยชน์ของมนุษย์</b> <b>3.1 การใช้น้ำ</b>	1. รมรงค้ำให้มีการใช้น้ำอย่างประหยัด  2. ตรวจสอบดูแลระบบจ่ายน้ำ และระบบเส้นท่อ ประปาให้อยู่ในสภาพดีอยู่เสมอ หากพบว่ามีารชำรุด ให้รีบแก้ไขทันที	- โครงการจัดให้มีป้ายรณรงค์การใช้น้ำอย่างประหยัด และยังนำน้ำที่ผ่านการบำบัดมาใช้ประโยชน์ โดยการ รดน้ำต้นไม้  - โครงการจัดให้มีเจ้าหน้าที่คอยตรวจสอบดูแลระบบจ่ายน้ำ และระบบเส้นท่อประปาให้อยู่ในสภาพดีอยู่เสมอ	-  -	- ดังภาพที่ 33 และ ภาพที่ 35  - ดังภาพที่ 12
<b>3.2 การใช้ไฟฟ้า</b>	1. รมรงค้ำให้ผู้อยู่อาศัยใช้ไฟฟ้าอย่างประหยัด  2. ตรวจสอบดูแลอุปกรณ์เครื่องไฟฟ้าสำรอง และ สายไฟฟ้าให้อยู่ในสภาพดีอยู่เสมอ ตามคู่มือของผู้ผลิต	- โครงการจัดให้มีป้ายรณรงค์ใช้ไฟฟ้าอย่างประหยัด  - โครงการจัดให้มีเจ้าหน้าที่คอยตรวจสอบดูแลอุปกรณ์เครื่อง ไฟฟ้าสำรอง และสายไฟฟ้าให้อยู่ในสภาพดีอยู่เสมอ	-  -	- ดังภาพที่ 41  - ดังภาพที่ 12 และ ภาคผนวกที่ 4
<b>3.3 การจัดการขยะ</b>	1. จัดให้มีถังขยะแยกสีตามชนิดขยะวางไว้บริเวณต่างๆ - สีฟ้า (ถุงพลาสติกสีดำ) : ขยะทั่วไป คือ จากเจ้าหน้าที่ หรือจากการธุรการ - สีน้ำเงิน (ถุงพลาสติกสีแดง) : ขยะติดเชื้อ คือ เลือด สารน้ำผู้ป่วย สำลีเข็มเย็บแผล เข็มฉีดยา ถุงมือ สายท่อ ต่างๆ - สีเขียว (ถุงพลาสติกสีเทา) : ขยะอันตราย คือ ยาหมดอายุ ขยะกระป๋องสี และถ่านไฟฉาย	- โครงการจัดให้มีถังขยะแยกประเภท วางไว้บริเวณตาม จุดต่างๆ ของโรงพยาบาล	-	- ดังภาพที่ 44

**ตารางที่ 3.1-1 (ต่อ) สรุปผลการปฏิบัติตามมาตรการป้องกันและแก้ไขผลกระทบสิ่งแวดล้อม โครงการสถานพยาบาลศัลยาณอร์สซึ่งโฮม**

ส่วนขยายของโรงพยาบาลศัลยา (ระยะดำเนินการ) ของบริษัท โรงพยาบาลศัลยา จำกัด

องค์ประกอบทางสิ่งแวดล้อม และคุณค่าต่างๆ	มาตรการป้องกันและแก้ไขผลกระทบสิ่งแวดล้อม	รายละเอียดการปฏิบัติตามมาตรการฯ	ปัญหา/อุปสรรค และการแก้ไข	เอกสารอ้างอิง รูปภาพหรือเอกสาร
<b>3.3 การจัดการขยะ (ต่อ)</b>	2. จัดให้มีห้องพักขยะรวม 1 แห่ง อยู่บริเวณด้านหน้าทางเข้าโครงการ แบ่งเป็น 3 ห้อง คือห้องพักขยะติดเชื้ออันตราย ห้องพักขยะทั่วไป และห้องพักขยะรีไซเคิล โดยแต่ละห้องมีขนาด 1.5 x 2.0 x 2.0 ม. โดยห้องพักขยะติดเชื้ออันตรายสามารถรองรับขยะได้นานประมาณ 74 วัน และห้องพักขยะทั่วไป และรีไซเคิล สามารถรองรับได้นานประมาณ 29.55 วัน	- โครงการจัดให้มีห้องพักขยะรวม 1 แห่ง อยู่บริเวณด้านหน้าทางเข้าโครงการ แบ่งเป็น 3 ห้อง คือห้องพักขยะติดเชื้ออันตราย ห้องพักขยะทั่วไป และห้องพักขยะรีไซเคิล และที่พักขยะสำหรับคัดแยกมูลฝอย	-	- ดังภาพที่ 15-16
	3. ติดตั้งระบบบำบัดน้ำเสียเบื้องต้นชนิดเกราะ-บำบัดไร้อากาศ และระบบเติมอากาศเพื่อบำบัดน้ำเสียจากห้องพักขยะรวมเป็นถังรุ่น AT-10 หรือเทียบเท่า ขนาดความจุ 1,000 ลิตร	- โครงการจัดให้มีระบบบำบัดน้ำเสียเบื้องต้นชนิดเกราะ-บำบัดไร้อากาศ และระบบเติมอากาศเพื่อบำบัดน้ำเสีย	-	- ดังภาพที่ 8
	4. ตรวจสอบไม่ให้มีขยะตกค้างในโครงการ หากมีขยะตกค้างในโครงการต้องแจ้งให้เทศบาลตำบลศัลยา และห้างหุ้นส่วนจำกัด ไทยเอ็นไวรอนเม้นท์ซิสเต็มส์เข้ามาเก็บขนเพื่อนำไปกำจัดต่อไป	- โครงการจัดให้มีเจ้าหน้าที่คอยตรวจสอบไม่ให้มีขยะตกค้างในโครงการ หากมีขยะตกค้างในโครงการ จะดำเนินการแจ้งให้ทางเทศบาลตำบลศัลยา เข้ามาเก็บขนเพื่อนำไปกำจัดต่อไป	-	- ดังภาพที่ 37 และภาคผนวกที่ 8
	5. ให้แม่บ้านทำความสะอาดที่พักขยะรวมทุกครั้งที่เก็บขนเสร็จเรียบร้อย โดยน้ำชะล้างขยะจะต้องเข้าสู่ระบบบำบัดน้ำเสีย จากนั้นจะปล่อยซึมลงดินต่อไป	- โครงการจัดให้มีแม่บ้านทำความสะอาดที่พักขยะรวมทุกครั้งที่เก็บขนเสร็จเรียบร้อย โดยน้ำชะล้างขยะจะต้องเข้าสู่ระบบบำบัดน้ำเสีย จากนั้นจะปล่อยซึมลงดินต่อไป	-	- ดังภาพที่ 17 และภาพที่ 37
	6. บริษัทหรือหน่วยงานอื่นที่รับมูลฝอยติดเชื้อไปกำจัดต้องได้รับอนุญาตเก็บขนและกำจัดมูลฝอยติดเชื้อที่ถูกต้องตามกฎหมาย	- โครงการได้ประสานงานบริษัทหรือหน่วยงานอื่นที่รับมูลฝอยติดเชื้อไปกำจัดต้องได้รับอนุญาตเก็บขนและกำจัดมูลฝอยติดเชื้อที่ถูกต้องตามกฎหมาย	-	- ดังภาคผนวกที่ 7

**ตารางที่ 3.1-1 (ต่อ) สรุปผลการปฏิบัติตามมาตรการป้องกันและแก้ไขผลกระทบสิ่งแวดล้อม โครงการสถานพยาบาลศัลยาณอร์สซึ่งโฮม**

ส่วนขยายของโรงพยาบาลสาธิต (ระยะดำเนินการ) ของบริษัท โรงพยาบาลสาธิต จำกัด

องค์ประกอบทางสิ่งแวดล้อม และคุณค่าต่างๆ	มาตรการป้องกันและแก้ไขผลกระทบสิ่งแวดล้อม	รายละเอียดการปฏิบัติตามมาตรการฯ	ปัญหา/อุปสรรค และการแก้ไข	เอกสารอ้างอิง รูปภาพหรือเอกสาร
<b>3.4 การระบายน้ำและการป้องกันน้ำท่วม</b>	1. ทำการล้างท่อระบายน้ำโดยรอบอาคารโครงการ 2 ครั้ง / ปี (ก่อนและหลังฤดูฝน)	- โครงการกำจัดน้ำที่คอกตรวจสอบท่อระบายน้ำโดยรอบอาคารโครงการ หากพบเศษขยะ หรือตะกอนดินอุดตันให้ดำเนินการแก้ไขทันที	-	- ดังภาพที่ 2, 12
	2. จัดให้มีสระน้ำ 3 ความจุ 2,900 ลบ.ม. เป็นบ่อหน่วงน้ำและควบคุมอัตราการระบายน้ำออกให้อยู่ในอัตรา 0.054 ลบ.ม./วินาที โดยระบายออกด้วยวิธีแรงโน้มถ่วงเพื่อประหยัดพลังงาน	- โครงการจัดให้มีสระน้ำ 3 เป็นบ่อหน่วงน้ำและควบคุมอัตราการระบายน้ำออก โดยระบายออกด้วยวิธีแรงโน้มถ่วงเพื่อประหยัดพลังงาน	-	- ดังภาพที่ 32
	3. ถ้าท่อระบายน้ำอุดตันให้ฉีดล้างทำความสะอาด และขุดลอกตะกอนออก	- โครงการกำจัดน้ำที่คอกตรวจสอบท่อระบายน้ำโดยรอบอาคารโครงการ หากพบเศษขยะ หรือตะกอนดินอุดตันให้ดำเนินการแก้ไขทันที	-	- ดังภาพที่ 2, 12
	4. หากพบว่าท่อระบายน้ำแตกหรือหัก ต้องดำเนินการซ่อมแซม/เปลี่ยนท่อใหม่ทันที	- หากโครงการพบว่าท่อระบายน้ำแตกหรือหัก จะดำเนินการซ่อมแซม/เปลี่ยนท่อใหม่ทันที	-	-
<b>3.5 การคมนาคมและการขนส่ง</b>	1. ติดตั้งเครื่องหมายจราจรที่ถนนภายในโครงการ และที่ลานจอดรถยนต์ให้ชัดเจน	- โครงการจัดให้มีการติดป้ายเครื่องหมายจราจรที่ถนนภายในโครงการ และที่ลานจอดรถยนต์ให้ชัดเจน	-	- ดังภาพที่ 40
	2. จัดให้มีที่จอดรถของโครงการ จำนวน 33 คัน	- โครงการจัดให้มีพื้นที่จอดรถภายในโครงการ	-	- ดังภาพที่ 18
	3. ห้ามประกอบกิจกรรมใด ๆ รวมทั้งการก่อสร้างในบริเวณที่จัดไว้ใช้เป็นที่จอดรถยนต์อื่นจะทำให้พื้นที่จอดรถลดลงจากที่เสนอไว้	- โครงการไม่มีการประกอบกิจกรรมใด ๆ รวมทั้งการก่อสร้างในบริเวณที่จัดไว้ใช้เป็นที่จอดรถยนต์อื่นจะทำให้พื้นที่จอดรถลดลงจากที่เสนอไว้	-	- ดังภาพที่ 18

ตารางที่ 3.1-1 (ต่อ) สรุปผลการปฏิบัติตามมาตรการป้องกันและแก้ไขผลกระทบสิ่งแวดล้อม โครงการสถานพยาบาลศัลยาณออร์สซิ่งโฮม

ส่วนขยายของโรงพยาบาลศัลยาณออร์สซิ่งโฮม (ระยะดำเนินการ) ของบริษัท โรงพยาบาลศัลยาณออร์สซิ่งโฮม จำกัด

องค์ประกอบทางสิ่งแวดล้อม และคุณค่าต่างๆ	มาตรการป้องกันและแก้ไขผลกระทบสิ่งแวดล้อม	รายละเอียดการปฏิบัติตามมาตรการฯ	ปัญหา/อุปสรรค และการแก้ไข	เอกสารอ้างอิง รูปภาพหรือเอกสาร
3.5 การคมนาคมและการขนส่ง (ต่อ)	4. จัดให้มีเจ้าหน้าที่รักษาความปลอดภัยคอยอำนวยความสะดวกในการเข้า-ออกโรงพยาบาลให้กับผู้เข้ามาใช้บริการ 5. จัดให้มีเส้นแบ่งช่องจราจรอย่างชัดเจน เพื่อความเป็นระเบียบเรียบร้อยของการจราจรภายในลานจอดรถยนต์ของโครงการ 6. จัดให้มีการติดตั้งกระจกนูนกลมไว้บริเวณตรงข้ามทางเข้า-ออกโครงการ เพื่อป้องกันการเกิดอุบัติเหตุจากรถยนต์ 7. ห้ามมิให้มีการจอดรถกีดขวางการจราจรริมทางหลวงสาย 3414 บริเวณทางเข้า-ออก	- โครงการจัดให้มีบุรุษพยาบาลคอยอำนวยความสะดวกในการเข้า-ออกโรงพยาบาลให้กับผู้เข้ามาใช้บริการ - โครงการจัดให้มีการติดป้ายเครื่องหมายจราจรที่ถนนภายในโครงการ และที่ลานจอดรถยนต์ให้ชัดเจน  - ปัจจุบันไม่มีกระจกนูนบริเวณตรงข้ามทางเข้า-ออกโครงการ เนื่องจากกระจกนูนเกิดการชำรุดเสียหาย - โครงการจัดให้มีป้ายห้ามจอดรถกีดขวางการจราจรริมทางหลวงสาย 3414 บริเวณทางเข้า-ออก	-  -  -  -	- ดังภาพที่ 39  - ดังภาพที่ 40  -  - ดังภาพที่ 34
3.6 การใช้ประโยชน์ที่ดิน	-	-	-	-
4. คุณค่าต่อคุณภาพชีวิต				
4.1 สภาพเศรษฐกิจและสังคม	- จัดให้มีเวรยามรักษาความปลอดภัยตลอด 24 ชั่วโมง	- โครงการจัดให้มีบุรุษพยาบาลคอยอำนวยความสะดวกตลอด 24 ชั่วโมง	-	- ดังภาพที่ 39
4.2 การสาธารณสุขและอาชีวอนามัย	1. จัดให้มีห้องพักขยะรวม อยู่บริเวณด้านทิศใต้ของโครงการ โดยแบ่งเป็น 3 ห้อง รองรับขยะแห้ง ขยะเปียก และขยะติดเชื้อ และขยะอันตราย	- โครงการจัดให้มีห้องพักขยะรวม อยู่บริเวณด้านทิศใต้ของโครงการ โดยแบ่งเป็น 3 ห้อง รองรับขยะแห้ง ขยะเปียก และขยะติดเชื้อและขยะอันตราย	-	- ดังภาพที่ 15

**ตารางที่ 3.1-1 (ต่อ) สรุปผลการปฏิบัติตามมาตรการป้องกันและแก้ไขผลกระทบสิ่งแวดล้อม โครงการสถานพยาบาลศัลยาณออร์สซิ่งโฮม**

ส่วนขยายของโรงพยาบาลศัลยาณออร์สซิ่งโฮม (ระยะดำเนินการ) ของบริษัท โรงพยาบาลศัลยาณออร์สซิ่งโฮม จำกัด

องค์ประกอบทางสิ่งแวดล้อมและคุณค่าต่างๆ	มาตรการป้องกันและแก้ไขผลกระทบสิ่งแวดล้อม	รายละเอียดการปฏิบัติตามมาตรการฯ	ปัญหา/อุปสรรคและการแก้ไข	เอกสารอ้างอิงรูปภาพหรือเอกสาร
<b>4.2 การสาธารณสุขและอาชีวอนามัย (ต่อ)</b>	<p>- ห้องพักขยะมูลฝอยติดเชื้อและอันตราย มีขนาด 6.0 ลบ.ม. สามารถรองรับขยะติดเชื้อซึ่งมีประมาณ 0.082 ลบ.ม./วัน ได้ประมาณ 74 วัน</p> <p>- ห้องพักขยะมูลฝอยทั่วไป และรีไซเคิล มีขนาด 12.0 ลบ.ม. สามารถรองรับขยะซึ่งมีประมาณ 0.406 ลบ.ม./วัน ได้ประมาณ 29.55 วัน</p> <p>2. จัดให้มีการคัดแยกขยะแต่ละชนิด โดยบุคลากรทุกคนที่เกี่ยวข้องกับงานบริการผู้ป่วยต้องได้รับการอบรม การปฏิบัติเมื่อมีการทิ้งขยะ ต้องปฏิบัติโดยแยกถังให้ชัดเจน</p> <p>3. จัดให้มีการติดตั้งระบบบำบัดน้ำเสียชนิดเกราะ-บำบัดไร้อากาศและระบบเดิมอากาศเพื่อรองรับน้ำเสียจากห้องพักขยะเป็นถังรุ่น AT-10 ขนาดความจุ 1,000 ลิตร</p> <p>4. ตรวจสอบไม่ให้มีขยะตกค้างในโครงการ หากมีขยะตกค้างในโครงการต้องแจ้งให้ทางเทศบาลตำบลศัลยาณออร์สซิ่งโฮม และห้างหุ้นส่วนจำกัด ไทยเอ็นไวรอนเม้นท์ซิสเต็มส์ เข้ามาเก็บขนเพื่อนำไปกำจัดต่อไป</p>	<p>- โครงการจัดให้มีพื้นที่สำหรับการคัดแยกขยะและตั้งรองรับขยะแต่ละชนิด โดยบุคลากรทุกคนที่เกี่ยวข้องกับงานบริการผู้ป่วยต้องปฏิบัติโดยแยกถังให้ชัดเจน</p> <p>- โครงการจัดให้มีการติดตั้งระบบบำบัดน้ำเสียชนิดเกราะ-บำบัดไร้อากาศและระบบเดิมอากาศ</p> <p>- โครงการจัดให้มีเจ้าหน้าที่คอยตรวจสอบไม่ให้มีขยะตกค้างในโครงการ หากมีขยะตกค้างในโครงการจะดำเนินการแจ้งให้ทางเทศบาลตำบลศัลยาณออร์สซิ่งโฮมเข้ามาเก็บขนมูลฝอยเพื่อนำไปกำจัดต่อไป</p>	<p>-</p> <p>-</p> <p>-</p>	<p>- ดังภาพที่ 15-16</p> <p>- ดังภาพที่ 8-9</p> <p>- ดังภาพที่ 37 และภาคผนวกที่ 8</p>



ตารางที่ 3.1-1 (ต่อ) สรุปผลการปฏิบัติตามมาตรการป้องกันและแก้ไขผลกระทบสิ่งแวดล้อม โครงการสถานพยาบาลศัลยาณอร์สซึ่งโฮม

ส่วนขยายของโรงพยาบาลศัลยาณอร์สซึ่งโฮม (ระยะดำเนินการ) ของบริษัท โรงพยาบาลศัลยาณอร์สซึ่งโฮม จำกัด

องค์ประกอบทางสิ่งแวดล้อม และคุณค่าต่างๆ	มาตรการป้องกันและแก้ไขผลกระทบสิ่งแวดล้อม	รายละเอียดการปฏิบัติตามมาตรการฯ	ปัญหา/อุปสรรค และการแก้ไข	เอกสารอ้างอิง รูปภาพหรือเอกสาร
4.2 การสาธารณสุขและ อาชีวอนามัย (ต่อ)	5. ให้แม่บ้านทำความสะอาดที่พักรวมทุกครั้งที่เก็บขนเสร็จเรียบร้อย โดยน้ำชะล้างขยะจะต้องเข้าสู่ระบบบำบัดน้ำเสียชนิดเกรอะ-บำบัดไร้อากาศ และระบบเดิมอากาศ จากนั้นจะปล่อยซึมลงดินต่อไป	- โครงการจัดให้มีแม่บ้านทำความสะอาดที่พักรวมทุกครั้งที่เก็บขนเสร็จเรียบร้อย โดยน้ำชะล้างขยะจะต้องเข้าสู่ระบบบำบัดน้ำเสียชนิดเกรอะ-บำบัดไร้อากาศ และระบบเดิมอากาศ จากนั้นจะปล่อยซึมลงดินต่อไป	-	- ดังภาพที่ 17 และภาพที่ 37
	6. คูแฉแนวท่อระบายน้ำเสีย และระบบบำบัดน้ำเสียเดิมที่ใช้บำบัดน้ำเสียจากโครงการส่วนเดิมให้มีประสิทธิภาพในการรวบรวมน้ำทิ้ง และบำบัดน้ำทิ้งให้ได้คุณภาพน้ำเป็นไปตามมาตรฐานน้ำทิ้งต่อไป ซึ่งช่วยลดผลกระทบจากการแพร่กระจายเชื้อโรคจากน้ำซึ่งเป็นตัวนำพาไปยังพื้นที่ข้างเคียงได้	- โครงการจัดให้มีการคูแฉแนวท่อระบายน้ำเสีย และระบบบำบัดน้ำเสียเดิมที่ใช้บำบัดน้ำเสียจากโครงการส่วนเดิมให้มีประสิทธิภาพในการรวบรวมน้ำทิ้ง และบำบัดน้ำทิ้งให้ได้คุณภาพน้ำเป็นไปตามมาตรฐานน้ำทิ้งต่อไป ซึ่งช่วยลดผลกระทบจากการแพร่กระจายเชื้อโรค	-	- ดังภาพที่ 8, 17 และภาพที่ 37
	7. ให้แม่บ้านคอยตรวจตราขยะภายในห้องพักรวมไม่ให้ตกค้างและตกลงบนพื้นทางเดินหรือตามซอกมุมต่างๆ และตรวจสอบประตูของห้องพักรวมให้ปิดมิดชิดตลอดเวลา โดยหลังการเก็บขนต้องทำความสะอาดเพื่อป้องกันการแพร่กระจายของเชื้อโรคที่มีสัตว์เป็นพาหะ เช่น หนู แมลงวัน เป็นต้น	- โครงการจัดให้มีแม่บ้านคอยตรวจตราขยะภายในห้องพักรวมไม่ให้ตกค้างหรือตกลงบนพื้นทางเดินตามซอกมุมต่างๆ ตรวจสอบประตูของห้องพักรวมให้ปิดมิดชิดตลอดเวลา และทำความสะอาดเพื่อป้องกันการแพร่กระจายของเชื้อโรคที่มีสัตว์เป็นพาหะ	-	- ดังภาพที่ 15-16, 37 และภาพที่ 44

**ตารางที่ 3.1-1 (ต่อ) สรุปผลการปฏิบัติตามมาตรการป้องกันและแก้ไขผลกระทบสิ่งแวดล้อม โครงการสถานพยาบาลศัลยาณอร์สซึ่งโฮม**

ส่วนขยายของโรงพยาบาลศัลยาณอร์สซึ่งโฮม (ระยะดำเนินการ) ของบริษัท โรงพยาบาลศัลยาณอร์สซึ่งโฮม จำกัด

องค์ประกอบทางสิ่งแวดล้อมและคุณค่าต่างๆ	มาตรการป้องกันและแก้ไขผลกระทบสิ่งแวดล้อม	รายละเอียดการปฏิบัติตามมาตรการฯ	ปัญหา/อุปสรรคและการแก้ไข	เอกสารอ้างอิงรูปภาพหรือเอกสาร
<b>4.3 ความปลอดภัยสาธารณะ</b>	1. จัดให้มีเวรยามรักษาความปลอดภัยออกตรวจดูแลความเรียบร้อยตลอด 24 ชั่วโมง 2. จัดให้มีไฟส่องสว่าง ตามแนวนอนเข้า-ออกจากหอพักพนักงานมายังพื้นที่โครงการ 3. คู่มือรักษาต้นไม้ตัดแต่งให้สวยงามอย่างสม่ำเสมอเพื่อป้องกันมิให้เกิดเป็นพื้นที่มูมอับ	- โครงการจัดให้มีบุรุษพยาบาลคอยตรวจตราความเป็นระเบียบเรียบร้อยบริเวณถนนส่วนบุคคลตลอด 24 ชั่วโมง - โครงการจัดให้มีไฟส่องสว่าง ตามแนวนอนเข้า-ออกจากหอพักพนักงานมายังพื้นที่โครงการ - โครงการจัดให้มีเจ้าหน้าที่คอยดูแลรักษาต้นไม้ตัดแต่งให้สวยงามอย่างสม่ำเสมอ เพื่อป้องกันมิให้เกิดเป็นพื้นที่มูมอับ	-  -  -	- ดังภาพที่ 39  - ดังภาพที่ 19  - ดังภาพที่ 2 และภาพที่ 7
<b>4.4 การป้องกันอัคคีภัย</b>	1. จัดให้มีและติดตั้งระบบป้องกันอัคคีภัย และระบบระบายอากาศ ได้ระบุไว้ในรายงาน ซึ่งเป็นไปตามกฎกระทรวงฉบับที่ 39 (พ.ศ.2537) และฉบับที่ 47 (พ.ศ. 2540) ออกตามพระราชบัญญัติควบคุมอาคาร พ.ศ. 2522 ประกอบด้วย <u>อาคารสถานพยาบาลฯ ส่วนขยาย</u> - ให้ติดตั้งแผงชุดควบคุมระบบสัญญาณแจ้งเหตุเพลิงไหม้ (Fire Alarm Control Panel:FAC) เพิ่มเติม โดยติดตั้งไว้ในห้องควบคุมไฟฟ้า - ให้ติดตั้งอุปกรณ์ส่งสัญญาณเพื่อให้หนีไฟ เลือกใช้สัญญาณแบบกริ่ง (Alarm Bell) เพิ่มเติม โดยให้ติดตั้งบริเวณหน้าโถงลิฟท์ของทุกชั้น	โครงการจัดให้มีและติดตั้งระบบป้องกันอัคคีภัย และระบบระบายอากาศ ได้ระบุไว้ในรายงาน ซึ่งเป็นไปตามกฎกระทรวงฉบับที่ 39 (พ.ศ.2537) และฉบับที่ 47 (พ.ศ. 2540) ออกตามพระราชบัญญัติควบคุมอาคาร พ.ศ. 2522 ประกอบด้วย - โครงการจัดให้มีการติดตั้งแผงชุดควบคุมระบบสัญญาณแจ้งเหตุเพลิงไหม้ (Fire Alarm Control Panel:FAC) - โครงการจัดให้มีการติดอุปกรณ์ส่งสัญญาณเพื่อให้หนีไฟ เลือกใช้สัญญาณแบบกริ่ง (Alarm Bell) เพิ่มเติม โดยให้ติดตั้งบริเวณหน้าโถงลิฟท์ของทุกชั้น	-  -	- ดังภาพที่ 20  - ดังภาพที่ 21

**ตารางที่ 3.1-1 (ต่อ) สรุปผลการปฏิบัติตามมาตรการป้องกันและแก้ไขผลกระทบสิ่งแวดล้อม โครงการสถานพยาบาลสาธิตยานออร์โธซีโสม**

ส่วนขยายของโรงพยาบาลสาธิต (ระยะดำเนินการ) ของบริษัท โรงพยาบาลสาธิต จำกัด

องค์ประกอบทางสิ่งแวดล้อม และคุณค่าต่างๆ	มาตรการป้องกันและแก้ไขผลกระทบสิ่งแวดล้อม	รายละเอียดการปฏิบัติตามมาตรการฯ	ปัญหา/อุปสรรค และการแก้ไข	เอกสารอ้างอิง รูปภาพหรือเอกสาร
<b>4.4 การป้องกันอัคคีภัย (ต่อ)</b>	- ให้ติดตั้งอุปกรณ์แจ้งเหตุ ติดตั้งระบบแจ้งเหตุแบบใช้มือ (Manual Station) เพิ่มเติม โดยให้ติดตั้งบริเวณหน้าโถงลิฟท์ของทุกชั้น	- โครงการจัดให้มีการติดอุปกรณ์แจ้งเหตุ ติดตั้งระบบแจ้งเหตุแบบใช้มือ (Manual Station) เพิ่มเติม โดยให้ติดตั้งบริเวณหน้าโถงลิฟท์ของทุกชั้น	-	- ดังภาพที่ 22
	- เครื่องดับเพลิงแบบมือถือ ติดตั้งไว้ชั้นที่ 2 บริเวณหน้าบันไดหนีไฟทั้งสองแห่ง, ชั้นที่ 3 ติดตั้งบริเวณหน้าห้องโถงใกล้บันไดหนีไฟ, ชั้นที่ 4 ติดตั้งบริเวณห้องโถง และหน้าบันไดหนีไฟ	- โครงการจัดให้มีการติดตั้งเครื่องดับเพลิงแบบมือถือ ไว้บริเวณห้องโถง และหน้าบันไดหนีไฟ	-	- ดังภาพที่ 23
	- บันไดหนีไฟ จัดให้มี 2 แห่ง อยู่ด้านหัวและท้ายอาคาร มีความกว้างของบันได 1.15 เมตร และ 1.85 เมตร ตามลำดับ	- โครงการจัดให้มีบันไดหนีไฟ 2 แห่ง อยู่ด้านหัวและท้ายอาคาร มีความกว้างของบันได 1.15 เมตร และ 1.85 เมตร ตามลำดับ	-	- ดังภาพที่ 24
	- จัดให้มีไฟส่องสว่างฉุกเฉิน ติดตั้งไว้บริเวณทางเข้าออกของบันไดหนีไฟทุกชั้น	- โครงการจัดให้มีการติดตั้งไฟส่องสว่างฉุกเฉิน ติดตั้งไว้บริเวณทางเข้าออกของบันไดหนีไฟทุกชั้น	-	- ดังภาพที่ 25
	- จัดให้มีป้ายบอกทางหนีไฟ เป็นป้ายพลาสติกเรืองแสง สะท้อนออกมาให้เห็นชัดเจนติดตั้งไว้บริเวณทางเข้า-ออกของบันไดหนีไฟทุกชั้น	- โครงการจัดให้มีการติดป้ายบอกทางหนีไฟ เป็นป้ายพลาสติกเรืองแสง สะท้อนออกมาให้เห็นชัดเจนติดตั้งไว้บริเวณทางเข้า-ออกของบันไดหนีไฟทุกชั้น	-	- ดังภาพที่ 26
	- ให้ติดตั้งเครื่องตรวจจับควัน (Smoke Detector) เพิ่มเติม บริเวณห้องโถงหน้าลิฟท์ ห้องรับประทานอาหาร ห้องตรวจ ห้องฉุกเฉิน ห้องโถงลูกค้า ห้องประมวลผล ห้องปฏิบัติการ ห้องทำงานพยาบาล ห้องพิเศษรวมของทุกชั้น และบริเวณโถงทางเดินภายในอาคาร	- โครงการจัดให้มีการติดตั้งเครื่องตรวจจับควัน (Smoke Detector) เพิ่มเติม บริเวณ ห้อง โถง หน้าลิฟท์ ห้อง รับประทานอาหาร ห้องตรวจห้องฉุกเฉิน ห้องโถงลูกค้า ห้องประมวลผล ห้องปฏิบัติการห้องทำงานพยาบาล ห้อง พิเศษรวมของทุกชั้น และบริเวณโถงทางเดินภายในอาคาร	-	-

**ตารางที่ 3.1-1 (ต่อ) สรุปผลการปฏิบัติตามมาตรการป้องกันและแก้ไขผลกระทบสิ่งแวดล้อม โครงการสถานพยาบาลสาขานอร์สซิงโฮม**

ส่วนขยายของโรงพยาบาลสาขานอร์สซิงโฮม (ระยะดำเนินการ) ของบริษัท โรงพยาบาลสาขานอร์สซิงโฮม จำกัด

องค์ประกอบทางสิ่งแวดล้อมและคุณค่าต่างๆ	มาตรการป้องกันและแก้ไขผลกระทบสิ่งแวดล้อม	รายละเอียดการปฏิบัติตามมาตรการฯ	ปัญหา/อุปสรรคและการแก้ไข	เอกสารอ้างอิงรูปภาพหรือเอกสาร
<b>4.4 การป้องกันอัคคีภัย (ต่อ)</b>	<p>2. ตรวจสอบสภาพการใช้งานตามเกณฑ์ของคู่มือของอุปกรณ์ชนิดนั้นๆ กำหนดเป็นประจำและพบอุปกรณ์ชนิดใดชำรุดเสียหายให้ทำการเปลี่ยนทันที</p> <p>3. คิดป้ายแนะนำการใช้อุปกรณ์แต่ละชนิดไว้บริเวณที่อุปกรณ์ติดตั้งอยู่ เพื่อให้ผู้ใช้บริการที่อยู่ใกล้จุดเกิดเหตุสามารถใช้ได้ทันที</p> <p>4. จัดตั้งแบบแปลน แผนผังตำแหน่งที่ตั้งอุปกรณ์ดับเพลิงต่างๆ ในตำแหน่งที่เห็นได้ชัดเจนในแต่ละชั้นของอาคาร</p> <p>5. จัดให้มีการอบรมวิธีการใช้อุปกรณ์และระบบป้องกันอัคคีภัยและฝึกอบรมเรื่องการซ้อมอพยพย้ายคน เมื่อเกิดเพลิงไหม้ แก่เจ้าหน้าที่ของโรงพยาบาล สถานพยาบาล ยามรักษาการณ์ เป็นประจำทุก ๆ ปี และทำการปรับปรุงแผนเมื่อพบจุดบกพร่อง เพื่อให้สามารถใช้งานได้ทันทีและไม่ตกใจกลัว</p> <p>6. จัดเจ้าหน้าที่รักษาความปลอดภัยคอยตรวจตราความเป็นระเบียบเรียบร้อยบริเวณถนนส่วนบุคคลตลอด 24 ชั่วโมง</p>	<p>- โครงการจัดให้มีเจ้าหน้าที่ตรวจสอบสภาพการใช้งานของระบบสัญญาณแจ้งเหตุฉุกเฉิน และดับเพลิงเป็นประจำ หากพบอุปกรณ์ชนิดใดชำรุดเสียหายให้ทำการเปลี่ยนทันที</p> <p>- โครงการจัดให้มีการติดป้ายแนะนำการใช้อุปกรณ์แต่ละชนิดไว้บริเวณที่อุปกรณ์ติดตั้งอยู่ เพื่อให้ผู้ใช้บริการที่อยู่ใกล้จุดเกิดเหตุสามารถใช้ได้ทันที</p> <p>- โครงการจัดให้มีการติดตั้งแบบแปลน แผนผังตำแหน่งที่ตั้งอุปกรณ์ดับเพลิงต่างๆ ในตำแหน่งที่เห็นได้ชัดเจนในแต่ละชั้นของอาคาร</p> <p>- โครงการจัดให้มีแผนป้องกันและระงับอัคคีภัย พร้อมทั้งจัดให้มีการซ้อมอพยพหนีไฟ และการดับเพลิงของอาคารโครงการ เมื่อเดือนกุมภาพันธ์ 2568</p> <p>- โครงการจัดให้มีพยาบาลคอยตรวจตราความเป็นระเบียบเรียบร้อยบริเวณถนนส่วนบุคคลตลอด 24 ชั่วโมง</p>	<p>-</p> <p>-</p> <p>-</p> <p>-</p> <p>-</p>	<p>- ดังภาคผนวกที่ 3,5 และภาพที่ 43</p> <p>- ดังภาพที่ 28</p> <p>- ดังภาพที่ 27</p> <p>- ดังภาคผนวกที่ 2,6</p> <p>- ดังภาพที่ 39</p>

**ตารางที่ 3.1-1 (ต่อ) สรุปผลการปฏิบัติตามมาตรการป้องกันและแก้ไขผลกระทบสิ่งแวดล้อม โครงการสถานพยาบาลสาขานอร์สซิงโฮม**

ส่วนขยายของโรงพยาบาลสาขาลา (ระยะดำเนินการ) ของบริษัท โรงพยาบาลสาขาลา จำกัด







องค์ประกอบทางสิ่งแวดล้อม และคุณค่าต่างๆ	มาตรการป้องกันและแก้ไขผลกระทบสิ่งแวดล้อม	รายละเอียดการปฏิบัติตามมาตรการฯ	ปัญหา/อุปสรรค และการแก้ไข	เอกสารอ้างอิง รูปภาพหรือเอกสาร
<b>4.4 การป้องกันอัคคีภัย (ต่อ)</b>	<p>7. จัดให้มีแผนการป้องกันและดับเพลิงของอาคาร</p> <p>8. จัดให้มีการซ้อมการอพยพหนีไฟและการดับเพลิงของอาคารโครงการ โดยประสานงานกับเทศบาลตำบลสาขาลาทุกปี</p> <p>9. บริเวณเส้นทางการหนีไฟ บันไดหนีไฟห้ามมิให้มีสิ่งกีดขวางใดๆ เพื่อให้การอพยพหนีไฟเป็นไปโดยสะดวก</p> <p>10. กำหนดให้มีพื้นที่ปลอดภัยและจุดรวมพลจากการเกิดเหตุเพลิงไหม้ 2 แห่ง โดยแห่งที่ 1 อยู่บริเวณด้านหน้าอาคารโรงพยาบาลใกล้กับศาลาที่พัก มีพื้นที่ 210 ตร.ม. และแห่งที่ 2 อยู่บริเวณสนามหญ้าด้านหน้าอาคารสถานพยาบาลสาขานอร์สซิงโฮม มีพื้นที่ 265 ตร.ม. รวมพื้นที่ทั้งหมด 475 ตร.ม. ในขณะที่มีผู้ป่วยเจ้าหน้าที่ของโรงพยาบาล ทั้งหมด 197 คน คิดเป็นสัดส่วนคนไข้ ผู้มาใช้บริการและเจ้าหน้าที่ของโรงพยาบาลเป็น 1 คนต่อพื้นที่จุดรวมพล 2.41 ตร.ม. ทั้งนี้สามารถเปลี่ยนแปลงได้ตามความเป็นจริงที่ผ่านการพิจารณาจากผู้เชี่ยวชาญจากการฝึกซ้อมหนีไฟและดับเพลิงประจำปีในแต่ละปี</p>	<p>- โครงการจัดให้มีแผนป้องกันและระงับอัคคีภัย เมื่อเกิดเพลิงไหม้</p> <p>- โครงการจัดให้มีการซ้อมการอพยพหนีไฟ และการดับเพลิงของอาคารโครงการ เมื่อเดือนกุมภาพันธ์ 2568</p> <p>- โครงการกำชับห้ามมิให้มีสิ่งกีดขวางใดๆ บริเวณเส้นทางการหนีไฟ เพื่อให้การอพยพหนีไฟเป็นไปโดยสะดวก</p> <p>- โครงการจัดให้มีพื้นที่ปลอดภัยและจุดรวมพลจากการเกิดเหตุเพลิงไหม้ โดยมีพื้นที่ 265 ตร.ม. รวมพื้นที่ทั้งหมด 475 ตร.ม. ในขณะที่มีผู้ป่วยเจ้าหน้าที่ของโรงพยาบาล ทั้งหมด 197 คน คิดเป็นสัดส่วนคนไข้ ผู้มาใช้บริการและเจ้าหน้าที่ของโรงพยาบาลเป็น 1 คนต่อพื้นที่จุดรวมพล 2.41 ตร.ม. ทั้งนี้สามารถเปลี่ยนแปลงได้ตามความเป็นจริงที่ผ่านการพิจารณาจากผู้เชี่ยวชาญจากการฝึกซ้อมหนีไฟและดับเพลิงประจำปีในแต่ละปี</p>	<p>-</p> <p>-</p> <p>-</p> <p>-</p>	<p>- ดังภาพผนวกที่ 2</p> <p>- ดังภาพผนวกที่ 6</p> <p>- ดังภาพที่ 24</p> <p>- ดังภาพที่ 30</p>

**ตารางที่ 3.1-1 (ต่อ) สรุปผลการปฏิบัติตามมาตรการป้องกันและแก้ไขผลกระทบสิ่งแวดล้อม โครงการสถานพยาบาลศัลยาณอร์สซึ่งโฮม**

ส่วนขยายของโรงพยาบาลศัลยา (ระยะดำเนินการ) ของบริษัท โรงพยาบาลศัลยา จำกัด

องค์ประกอบทางสิ่งแวดล้อม และคุณค่าต่างๆ	มาตรการป้องกันและแก้ไขผลกระทบสิ่งแวดล้อม	รายละเอียดการปฏิบัติตามมาตรการฯ	ปัญหา/อุปสรรค และการแก้ไข	เอกสารอ้างอิง รูปภาพหรือเอกสาร
4.5 การศึกษา	-	-	-	-
4.6 สุขทรียภาพและ ทัศนียภาพ	1. โครงการจัดให้มีพื้นที่สีเขียวบริเวณชั้นพื้นดินโดยรอบ ทั้งหมดมีขนาดพื้นที่ 5,890 ตร.ม. มีผู้พักอาศัยในโรงพยาบาล ทั้งหมด 196 คน (รวมบุคลากรในโรงพยาบาล) คิดเป็นอัตรา ระหว่างผู้พักอาศัยในโครงการต่อพื้นที่สีเขียวที่จัดให้มีคิดเป็น 1 คน : 30 ตร.ม.	- โครงการจัดให้มีพื้นที่สีเขียว บริเวณชั้นพื้นดินโดยรอบ โครงการทั้งหมดมีขนาดพื้นที่ 5,890 ตร.ม. ให้เหมาะสม กับผู้พักอาศัยในโครงการต่อพื้นที่สีเขียวที่จัดให้มีคิดเป็น 1 คน : 30 ตร.ม.	-	- ดังภาพที่ 7
	2. คูแฉ ดัด แฉงกั ดัณ ไม้ที่ปลุกไว้แล้วในบริเวณพื้นที่ โครงการให้อยู่ในสภาพสวยงาม ร่มรื่นอยู่เสมอ	- โครงการจัดให้มีเจ้าหน้าที่คอยดูแล ดัด แฉงกั ดัณ ไม้ที่ ปลุกไว้แล้วในบริเวณพื้นที่โครงการให้อยู่ในสภาพ สวยงาม ร่มรื่นอยู่เสมอ	-	- ดังภาพที่ 2
	3. ปรับปรุงและปลูกดัณ ไม้เพิ่มเติม ในบริเวณต่างๆ ตามความ เหมาะสมเช่นบริเวณสวนหย่อมด้านหน้าโครงการ	- โครงการจัดให้มีเจ้าหน้าที่คอยดูแล ดัด แฉงกั และปลูก ดัณ ไม้เพิ่มเติม ในบริเวณต่างๆ ตามความเหมาะสม ให้ บริเวณพื้นที่โครงการเป็นระเบียบเรียบร้อยอยู่เสมอ	-	- ดังภาพที่ 2 และ ภาพที่ 7
4.7 การมีส่วนร่วมของ ประชาชน	-	-	-	-

รายงานผลการปฏิบัติตามมาตรการป้องกันและแก้ไขผลกระทบสิ่งแวดล้อมและมาตรการติดตามตรวจสอบผลกระทบสิ่งแวดล้อม  
โครงการสถานพยาบาลศัลยาณออร์สซิงโฮม ส่วนขยายของโรงพยาบาลศัลยา (ระยะดำเนินการ) ระหว่างเดือนมกราคม-มิถุนายน 2568

	
	
<p>ภาพที่ 1 สภาพโครงการในปัจจุบัน</p>	
	
<p>ภาพที่ 2 เจ้าหน้าที่ดูแลสวนหย่อม</p>	





ภาพที่ 3 ระบบระบายอากาศ



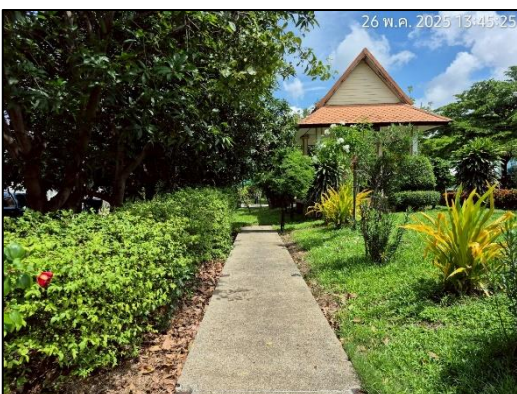
ภาพที่ 4 ป้ายดับเครื่องยนต์



ภาพที่ 5 เครื่องปรับอากาศ



ภาพที่ 6 ป้ายจำกัดความเร็ว



ภาพที่ 7 พื้นที่สีเขียว





ภาพที่ 7 (ต่อ) พื้นที่สีเขียว



ภาพที่ 8 ระบบบำบัดน้ำเสีย



ภาพที่ 9 ถังเกรอะ-กรองไร้อากาศ



ภาพที่ 10 ถังดักไขมัน



ภาพที่ 11 บ่อดักตะกอน



ภาพที่ 12 ช่างประจำโครงการ



	
<p>ภาพที่ 13 มิเตอร์ไฟฟ้าระบบบำบัดน้ำเสีย</p>	<p>ภาพที่ 14 กิจกรรมตัดกากตะกอน</p>
	
<p>ภาพที่ 15 ห้องพักขยะ</p>	<p>ภาพที่ 16 ที่พักขยะรวมและภาชนะรองรับมูลฝอย</p>
	
<p>ภาพที่ 17 ท่อระบายน้ำ</p>	<p>ภาพที่ 18 พื้นที่จอดรถ</p>



ภาพที่ 18 (ต่อ) พื้นที่จอดรถ



ภาพที่ 19 ไฟส่องสว่างบริเวณทางเข้า-ออก

ภาพที่ 20 แผงควบคุมระบบสัญญาณแจ้งเหตุเพลิงไหม้



ภาพที่ 21 Alarm Bell

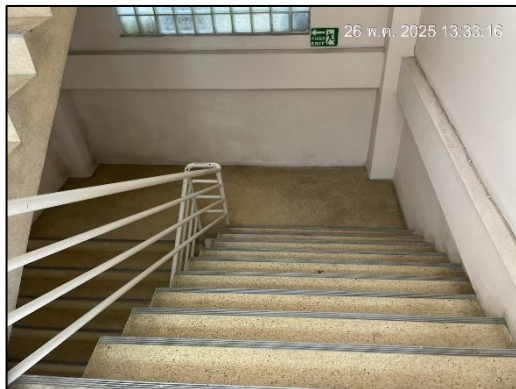
ภาพที่ 22 ระบบแจ้งเหตุแบบใช้มือ (Manual Station)



รายงานผลการปฏิบัติตามมาตรการป้องกันและแก้ไขผลกระทบสิ่งแวดล้อมและมาตรการติดตามตรวจสอบผลกระทบสิ่งแวดล้อม  
โครงการสถานพยาบาลศัลยาณออร์สซิงโฮม ส่วนขยายของโรงพยาบาลศัลยา (ระยะดำเนินการ) ระหว่างเดือนมกราคม-มิถุนายน 2568



ภาพที่ 23 ถังดับเพลิง



ภาพที่ 24 บันไดหนีไฟ

ภาพที่ 25 ไฟฉุกเฉิน



ภาพที่ 26 ป้ายบอกทางหนีไฟ

ภาพที่ 27 แผนผังแสดงเส้นทางหนีไฟและ  
ตำแหน่งที่ติดตั้งอุปกรณ์ดับเพลิง

	
<p>ภาพที่ 28 ป้ายแนะนำการใช้อุปกรณ์ดับเพลิง</p>	<p>ภาพที่ 29 เครื่องอบไอโซน</p>
	
<p>ภาพที่ 30 จุดรวมพล</p>	<p>ภาพที่ 31 สระน้ำที่ 1</p>
	
<p>ภาพที่ 32 สระน้ำที่ 3</p>	<p>ภาพที่ 33 สระที่รองรับน้ำทิ้ง หลังผ่านการบำบัดมารดน้ำต้นไม้</p>





ภาพที่ 34 ป้ายห้ามจอดรถ



ภาพที่ 35 ป้ายประหยัสน้ำ



ภาพที่ 36 กิจกรรมทำความสะอาดเครื่องปรับอากาศ



ภาพที่ 37 กิจกรรมทำความสะอาดจุดพักขยะ



ภาพที่ 38 ถังสำรองน้ำ



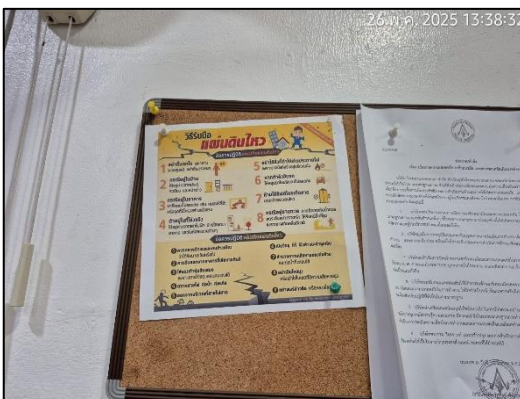
ภาพที่ 39 บุรุษพยาบาล



ภาพที่ 40 สัญลักษณ์จราจร



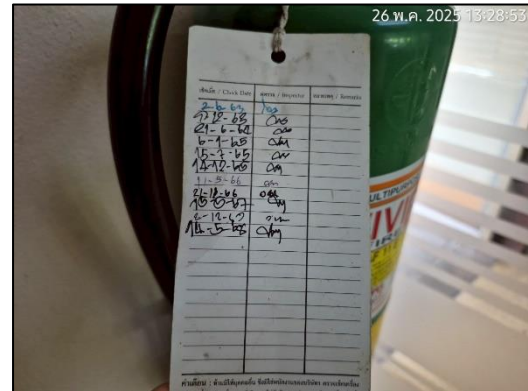
ภาพที่ 41 ป้ายประหยัดไฟ



ภาพที่ 42 บอร์ดประชาสัมพันธ์



รายงานผลการปฏิบัติตามมาตรการป้องกันและแก้ไขผลกระทบสิ่งแวดล้อมและมาตรการติดตามตรวจสอบผลกระทบสิ่งแวดล้อม  
โครงการสถานพยาบาลศัลยาณออร์สซิงโฮม ส่วนขยายของโรงพยาบาลศัลยา (ระยะดำเนินการ) ระหว่างเดือนมกราคม-มิถุนายน 2568



ภาพที่ 43 ตรวจสอบถังดับเพลิง



ภาพที่ 44 ถังขยะแยกประเภท